

Finances

6



Express

16



Associations

22



# Construction d'une crèche municipale

lucé magazine

# sommaire

## n° 15

éducation  
11

Le service environnement ouvre ses portes au public le 8 mai prochain



environnement  
10



Découvrez l'offre de loisirs de l'été 2011 proposée par les services de la ville et ses partenaires. Inscriptions dès le 2 mai.

lucé magazine

Directeur de la publication:  
Emmanuel Lecomte

Rédaction - Coordination:  
Service Communication

Conception - Maquette:  
Service Multimédi@

Service Communication:  
5, rue Jules Ferry - 28110 Lucé  
Tél. 02 37 25 68 25 - Fax 02 37 34 72 66

Impression:  
Corlet Imprimeur  
14110 Condé-sur-Noireau

Tirage: 8 500 exemplaires

Diffusion: Distrib'Services

© Tous les droits réservés  
Ville de Lucé

I.S.S.N.: 1148-6058



Imprimé en France par un imprimeur certifié IMPRIM'VERT sur du papier PEFC issu de forêts gérées durablement.

## éditorial

Emmanuel Lecomte



Maire de Lucé

►► C'est avec une grande satisfaction que je vous présente aujourd'hui l'image de la future crèche de Lucé.

Choisi parmi trois projets de grande qualité architecturale, celui-ci a retenu toute l'attention du jury puisqu'il a recueilli l'unanimité auprès des 9 membres : le Maire, 5 élus du conseil municipal et 3 professionnels de l'architecture. Comme nous l'avions annoncé, ce sera le projet majeur de notre mandature.

Grâce aux efforts de gestion soutenus depuis 3 ans, nous accorderons également cette année une large part à l'investissement afin que les Lucéens profitent, directement ou indirectement, des services et équipements que nous réussirons à rénover, améliorer ou encore adapter.

Tout sera donc mis en œuvre pour que les résultats satisfaisants de gestion de ces dernières années

L'actualité des mois de mai et juin promet d'être riche en événements à la médiathèque.



**culture 20**



**sport 23**

La 3<sup>ème</sup> cérémonie des trophées du sport a permis d'honorer le monde sportif lucéen dans son ensemble.

- p. 4 actu
- p. 6 finances
- p. 10 environnement
- p. 11 éducation
- p. 15 sécurité
- p. 16 express'
- p. 18 fête
- p. 19 sortir
- p. 20 culture
- p. 22 associations
- p. 23 sport

soient mis à profit dans l'intérêt de tous.

Bien sûr, il sera de notre devoir de maintenir ces efforts jusqu'à la fin de notre mandature et de poursuivre la sécurisation des produits bancaires dont nous avons hérité.

Nous nous devons d'être exemplaires et de rester à votre écoute car nous savons que le contexte social fragilise certains d'entre vous.

L'ensemble des services et des élus référents travaillent à ce que nos services soient les plus adaptés à vos besoins. Comme toujours à Lucé, l'accent est mis sur le secteur enfance-jeunesse car nous savons que l'avenir de vos enfants et petits-enfants est une de vos préoccupations majeures.

Dans la perspective des grandes vacances, nous avons donc réuni dans ce magazine, l'ensemble des offres de loisirs proposé pour l'été 2011.

Nous espérons que cela permettra au plus grand nombre d'entre vous de trouver un moyen de s'offrir des vacances ou d'en offrir à ses enfants.

Je vous réitère mon engagement à restaurer la situation financière de Lucé et de tout faire pour qu'il continue d'y faire bon vivre.

J'espère vous retrouver nombreux lors de notre fête de juin qui célébrera cette année la Libération de Lucé. Pour l'occasion, elle réunira exceptionnellement les communes de Lucé et d'Amilly.

Bonne lecture à tous. ■

# Construction d'une crèche municipale

## Petite enfance

Un nouvel équipement dédié à la petite enfance prendra bientôt place rue de Touraine, à proximité de l'école Pierre Mendès France. La ville y construira une crèche halte-garderie d'une capacité d'accueil de 25-30 places.

La ville de Lucé dispose actuellement d'un pôle spécifique dédié à l'accueil des jeunes enfants « Le Galip'saut ». Il regroupe sur un même site trois structures : le multi-accueil (20 places), la crèche familiale (60 places) et un Relais Assistantes Maternelles.

Un lieu passerelle « l'île aux enfants » d'une capacité de 50 places accueille les 2-3 ans avant leur entrée à l'école maternelle.

Pour autant, cette offre de garde est insuffisante et elle n'est pas toujours adaptée aux attentes des parents. L'accueil collectif est généralement privilégié par les familles.

Pour compléter l'offre d'équipements existante, la municipalité a décidé de construire une crèche collective-halte garderie de 25 à 30 places.

Par délibération en date du 3 juin 2010, le conseil municipal a autorisé Monsieur le Maire à procéder à une consultation de maîtrise d'œuvre dans le cadre du projet de construction d'une crèche collective et d'équipements périphériques.

La consultation a eu lieu sous la forme d'un concours restreint de maîtrise d'œuvre dont la date limite de remise des candidatures était fixée au 10 octobre 2010.

45 candidatures ont été examinées par le jury le 15 novembre 2010.

3 candidats ont été retenus pour présenter un projet, la date limite de remise des offres étant fixée au 14 février 2011.

Après analyse des offres réalisée le 21 février 2011, le marché de maîtrise d'œuvre a été attribué au cabinet Basselier-Jarzaguet, architectes parisiens.

Le bâtiment de plain-pied aura une surface utile d'environ 640 m<sup>2</sup> comprenant un espace d'accueil, des locaux



administratifs, un espace multi-accueil, des locaux techniques et des espaces extérieurs.

Dans une démarche environnementale, le maître d'œuvre doit tirer le meilleur parti de la situation du terrain pour allier au mieux l'exposition du bâtiment, les matériaux choisis et le fonctionnement de la structure.

Les travaux de construction de ce nouvel équipement devraient débuter en septembre.

## Principes architecturaux

La crèche doit s'insérer sur une parcelle libre située à proximité de l'école Pierre Mendès France, à l'intersection de la rue de Normandie et de la rue de Touraine, bordée en façade ouest d'une allée plantée. L'environnement immédiat est contrasté et hétérogène : habitat individuel ou collectif, équipement scolaire, ...

Un bâtiment public, une crèche d'autant plus, s'inscrit, par essence, dans un espace collectif.

### Les enjeux du site

- donner une image forte au «pôle» scolaire depuis la rue de Touraine,
- créer une liaison et une accroche avec l'école Pierre Mendès France,
- s'insérer dans le tissu urbain et paysager existant.

La densité du programme a conduit, en raison des potentialités urbaines du site et des gabarits très structurés de l'école à proximité, à penser avec finesse le parti architectural.

L'approche de l'architecte a consisté à les révéler, il s'agit de :

- rendre cohérent un ensemble de masses différentes (un bâtiment collectif de 5 étages, des maisons de ville, un ensemble scolaire, ...) et l'insérer avec douceur dans le site.

- offrir une image d'un équipement public fort, malgré la faible hauteur du bâtiment sur rue. Les volumes abritant l'administration et les unités de vie seront magnifiés par une hauteur plus généreuse. Ces volumes à deux pans de toiture se détacheront, créant dynamisme et mouvement. Les matériaux utilisés (zinc et polycarbonate) donneront profondeur et légèreté à l'ensemble du Pôle Petite Enfance. La disposition offrira, sur la rue de Touraine, une façade animée, vivante, mais également, depuis le parvis ouvert et traversant, des vues généreuses vers le cœur d'îlot.

- éloigner les unités de vie des nuisances sonores de la rue : le long de la rue de Touraine, des locaux de service (office, vestiaire du personnel, ...) constitueront une zone tampon permettant d'assurer la tranquillité nécessaire aux unités de vie orientées au Sud autour du jardin.

- offrir aux habitants de Lucé et à ceux du quartier, de nouvelles vues et sensations.

Le projet se dévoilera dans ses 3 dimensions depuis les constructions voisines : la toiture végétalisée, comme une cinquième façade, participera à une démarche environnementale mais aussi, plus largement, à une logique paysagère et culturelle.

Les terrasses «fleuries», d'où émergent les volumes en zinc, offriront un nouveau panorama aux habitants.

- utiliser la lumière comme un principe architectural, elle permettra de façonner le projet et prolonger les perspectives vers les espaces extérieurs.

La lumière généreuse abondera tout au long de la journée jusqu'aux espaces de vie des enfants. Les larges ouvertures en façade apporteront un complément de lumière naturelle qui illuminera les lieux de passage et de service de l'équipement, assurant ainsi un confort accru aux usagers et au personnel.

- mettre en œuvre une écriture contemporaine aux matériaux pérennes et de grande qualité esthétique.

Les façades bordant le parvis et le parking se signaleront par un volume lisse et clair, tantôt recouvert de bardage bois, tantôt traité en enduit de teinte claire, ponctué par des volumes recouverts de zinc naturel en toiture et en façade, créant ainsi un rythme et des ambiances variés.

Les façades donnant sur les jardins se développeront de façon plus linéaire. Elles se caractériseront par des avancées ou des creux, permettant ainsi une diversité d'espaces tels que préau, rangement, ...

Ainsi, cette architecture répondra à sa fonction de crèche par ses formes et ses matériaux, mais aussi par son échelle.

L'ensemble offrira l'image d'un équipement public fort. ■

# Une gestion active de la dette

## Budget 2011

Le budget primitif 2011, voté à l'unanimité moins 8 abstentions, n'a fait l'objet d'aucune remarque lors de son vote, le 24 mars.

Il s'équilibre à 23 625 000 € en fonctionnement et à 10 016 200 € en investissement. Il est le reflet de l'amélioration de l'état des finances communales, résultat de 3 années de rigueur et de gestion réfléchie afin de dégager de nouvelles marges de manœuvre et favoriser ainsi une reprise de l'investissement.

Grâce aux efforts partagés par l'ensemble des élus et des services, un programme de travaux plus ambitieux sera réalisé cette année, à commencer par la construction de la crèche, l'aménagement des abords de l'église, la poursuite de la rénovation du quartier Bruxelles et de nombreux travaux de voirie.

Progressivement, l'objectif que nous nous étions fixés de réduire puis limiter les charges de fonctionnement est

atteint mais il faudra beaucoup de persévérance pour conserver cette situation rendue toutefois précaire du fait des baisses de dotations et des réformes successives de l'intercommunalité et de la fiscalité locale voulues par le gouvernement.

Principal souci des finances communales, le montant de la dette s'élevait à 22 838 386 € au compte administratif 2008.

Nous avons remboursé par anticipation au cours de l'année 2010, les prêts les plus anciens pour un montant de 1 742 947 € (intérêts et indemnités compris) et nous avons sécurisé un des quatre produits « toxiques » souscrits par la précédente mandature pour un montant de 4 889 426 €.

Ce prêt, précédemment indexé sur le cours de change Euro/Franc suisse avait atteint un taux d'intérêt de 6,49 % du fait de la situation internationale. Nous l'avons renégocié contre un prêt à taux fixe de 3,98 %. L'économie réalisée sur la durée totale du prêt s'élèvera à 467 500 €.

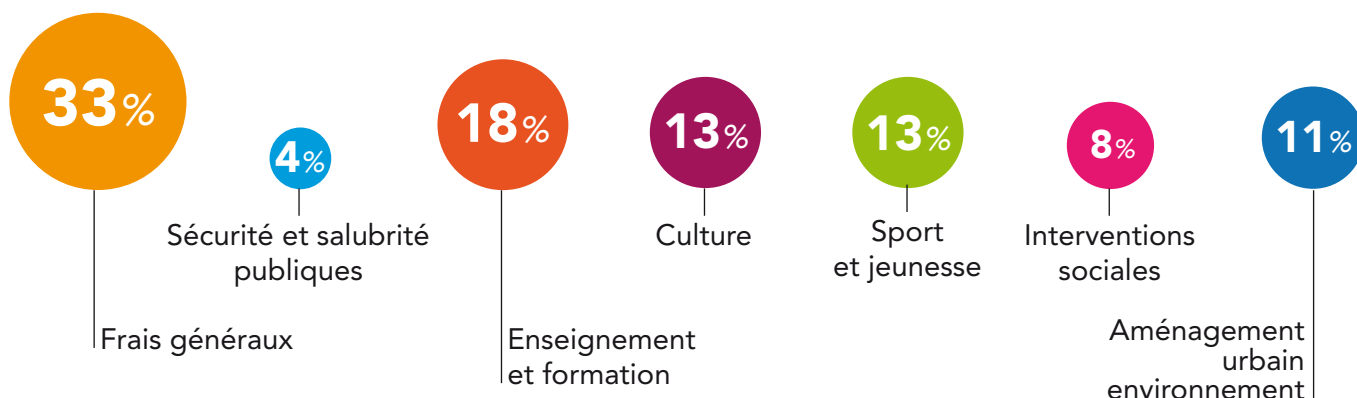
## Fiscalité locale

Les taux communaux pour l'année 2011 resteront inchangés, néanmoins, vos impôts locaux subiront la hausse mécanique des valeurs locatives prévue dans la loi de finances 2011 à hauteur de 2%.

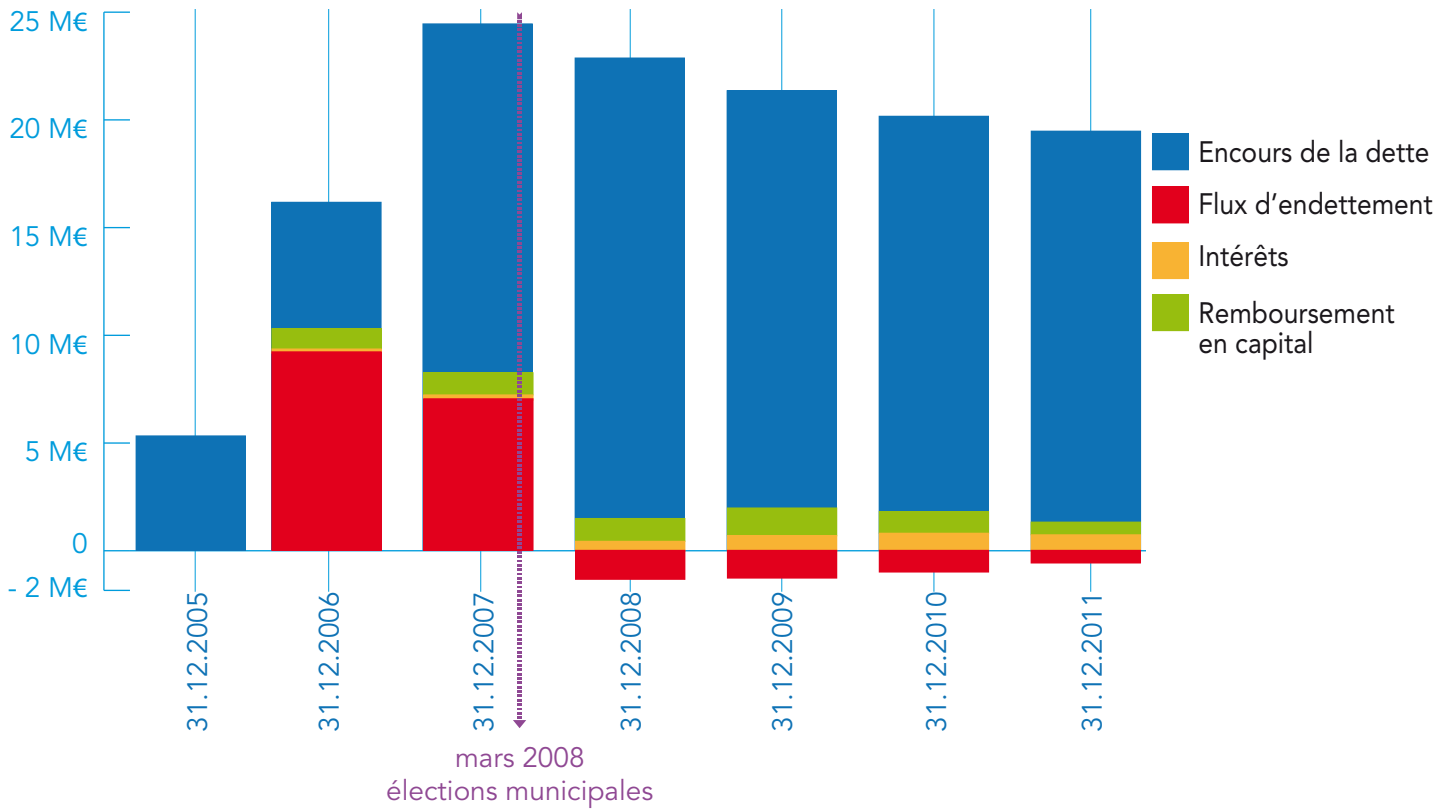
Taxe d'habitation	14,01 %
Taxe foncière	34,51 %
Taxe foncière non bâti	60,20 %

## Compte administratif 2010

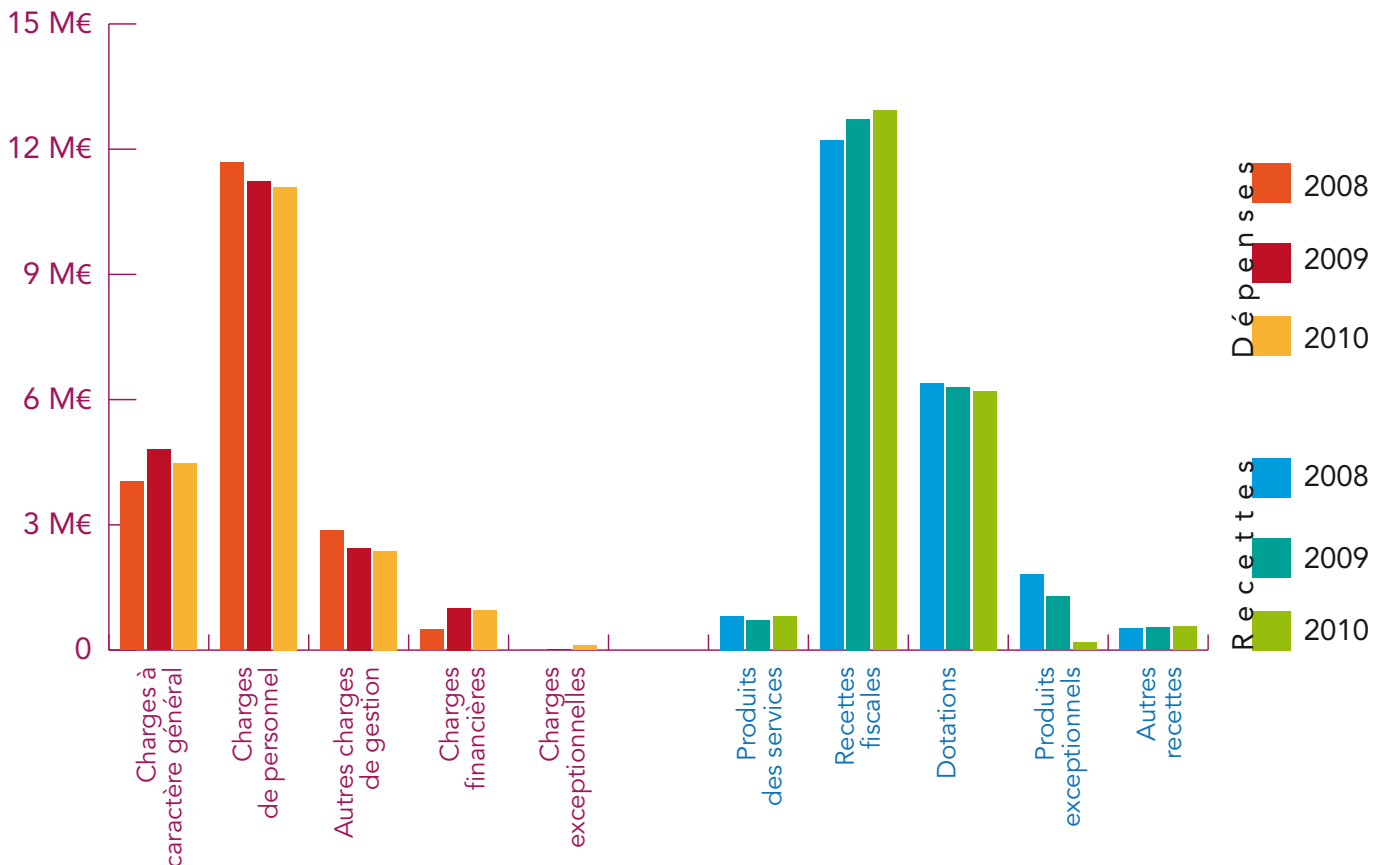
### Répartition des dépenses par secteur



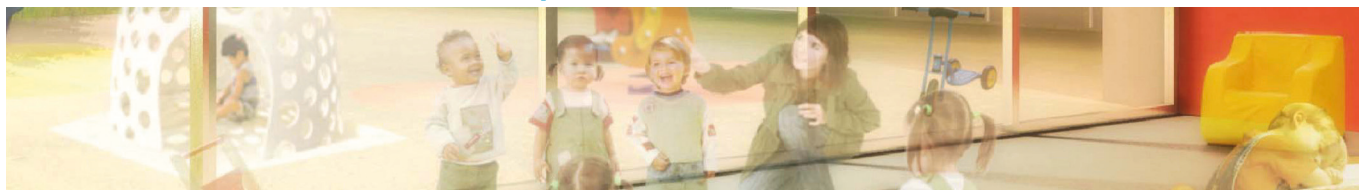
## Rétrospective de la charge de la dette



## Evolution des résultats 2008-2009-2010



## L'année 2011 favorisera une reprise de l'investissement



Dépenses en euros	2009	2010	2011	Prévisions connues à ce jour	
				2012	2013
Etablissements scolaires	41 500 €	27 000 €	327 000 €		
Services annexes de l'enseignement	1 100 €		10 000 €		
Restaurants scolaires	25 000 €	18 000 €	103 000 €		
Crèche		24 500 €	1 000 000 €	1 200 000 €	300 000 €
Equipements sportifs	33 100 €	80 000 €	215 000 €	160 000 €	
Bâtiments divers	202 000 €		80 000 €		
Hôtel de ville	16 000 €	20 000 €	143 000 €		
Police municipale	5 700 €	5 600 €	21 800 €		
CTE	15 000 €				
Médiathèque	25 000 €	38 000 €			
Ecole de musique	22 500 €	51 000 €			
Centre culturel Edmond Desouches	9 000 €	7 100 €			
Ferme des Carreaux	4 000 €	3 000 €			
Eglise Saint Pantaléon - Abords	14 500 €		140 800 €		
Cimetière Poiffonds	22 000 €	22 000 €	45 000 €		
Rénovation Bruxelles			375 000 €	125 000 €	
Réhabilitation rue Schweitzer	64 000 €				
Voirie	210 000 €	94 000 €	370 000 €		
Aménagement locaux rue Brossard		27 000 €			
Fibre optique	8 000 €	10 000 €	5 000 €		
PLU	23 000 €	54 000 €			
Espaces urbains	20 700 €	24 000 €	39 500 €		
Aire de jeux		100 000 €	50 000 €		
Eclairage public	81 000 €	60 000 €	50 000 €		
Acquisition	100 000 €	249 000 €			
Matériel informatique		58 000 €	233 000 €		
Matériel technique	44 800 €		36 400 €	25 000 €	
Défibrillateurs		30 000 €	10 000 €		
Mobilier			18 000 €		
Divers matériels			63 500 €		
Frais d'études	6 500 €		64 000 €		
Concessions et droits similaires, brevets,...			11 000 €		



## Subventions aux associations

Malgré une politique de rigueur qui se poursuit, le conseil municipal, dans sa séance du 24 mars 2011, a voté à l'unanimité l'attribution de subventions de fonctionnement aux associations Lucéennes qui en avaient fait la demande.

Une convention est signée avec les associations qui perçoivent une subvention supérieure ou égale à 23 000 €.

Afin de renforcer son partenariat avec les associations, la ville a également mis en place des contrats d'objectifs avec les associations dont le montant de subvention se situe entre 10 000 et 22 000 €.

Associations	BP 2011 (€)	subvention exceptionnelle (€)
Amicale de Lucé Football	95 000	
Comité des Oeuvres Sociales Lucé	78 000	
L.E.S.S.C.A.L.E.	57 000	
Amicale Lucé Basket	24 000	
L.M.P.P.T.A.	23 000	
Autrica	22 000	
Football Club Lucé Ouest	16 000	
Vélo Club Lucéen	18 000	
Comité des Fêtes	4 000	
Association Philatélique Lucé Mainvilliers	300	
Jeux de l'esprit	350	
Les Amis des Carreaux	2 300	
Club des Chiffres et des Lettres	100	
Asso. des ACPG - CATM	300	
F.N.A.C.A. Comité de Lucé	500	
U.L.A.C.	500	
FEVEL	100	
Association du Jumelage	3 800	
Foyer socio-éducatif Petits Sentiers	600	
Foyer socio-éducatif Herriot	600	
Orchestre d'Harmonie de Lucé	8 000	
Saudades de Portugal	2 000	1 500
Art & culture	1 300	200
Croix Rouge	1 500	
Les amis de la médiathèque	500	
Club Loisirs Amitiés	300	
Loisirs du Temps Libre	2 500	
Amicale des Sapeurs Pompiers	1 600	
Amicale de Lucé Billard	1 300	
Amicale de Lucé Pétanque 28	1 500	
Amicale de Lucé Tennis	5 000	
Amicale de Lucé Tir	8 300	
Assoc Sportive CES Herriot	600	
Assoc Sportive CES petits sentiers	600	
Badminton	900	
Club Corporatif Multisports	4 000	
Les amis de la Lucé-Nogent	4 000	
Lucé Sport Gym	4 500	
T.C.L Twirling Club Lucé	3 000	
Vélo Club Section Cyclotourisme	1 000	
<b>Montant total des subventions au titre de l'année 2011</b>	<b>400 550 €</b>	

# Portes ouvertes sur les espaces verts

## Services municipaux

La ville de Lucé possède 53 hectares de parcs et jardins que le service espaces verts entretient et embellit chaque jour au rythme des saisons. Devant le succès remporté par la journée portes ouvertes aux serres municipales en 2010, la ville renouvelle l'expérience en vous proposant cette année de découvrir les coulisses du service espaces verts.

L'an dernier, plus de 700 visiteurs sont venus découvrir la richesse botanique des serres de la ville où sont produites quelques 50 000 plantes chaque année.

Les amoureux des plantes sont à nouveau invités le 8 mai 2011 à découvrir le service environnement de la ville dans sa globalité, de 10h à 17h.

Pour l'occasion, les plantes arbustives et les vivaces cultivées sur le site seront étiquetées pour renseigner les visiteurs sur le nom français et latin de chaque plante, sa période de floraison, sa couleur ou son origine géographique.

Vous pourrez ainsi visiter le site de production de la ville et vous découvrirez les missions du service espaces verts :



- la production des différentes variétés de fleurs ainsi que des arbustes utilisés pour l'embellissement de Lucé,

- le rôle pédagogique des personnels, notamment envers les jeunes écoliers qui viennent avec leur classe, tout au long de l'année, découvrir les bases de l'horticulture,

- la décoration des bâtiments publics ou des extérieurs en plantes vertes et fleuries lors des cérémonies ou manifestations organisées par la ville.

Vous pourrez visiter librement les lieux tout au long de la journée. Ne manquez pas les visites guidées proposées par le personnel des serres à 10h30, 11h30, 13h30, 14h30 et 15h30.

Des démonstrations sur les pratiques professionnelles, comme le semis et le bouturage, seront proposées à 11h, 14h, 15h et 16h.

Vous profiterez d'une exposition sur la lutte biologique qui vous indiquera qu'il n'y a pas que la coccinelle qui est indispensable au jardin mais que certains insectes, que l'on considère comme nuisibles, ont leur rôle à

jouer dans la protection des végétaux (punaises, syrphes...).

Vous découvrirez le matériel utilisé par les jardiniers pour l'entretien courant des espaces verts : tracteurs, tondeuses autoportées, etc.

Vous êtes déjà venu en 2010 ? N'hésitez pas à revenir, les productions évoluent et changent tous les ans, de nouvelles variétés de plantes sont cultivées pour cet été.

C'est avec plaisir que l'équipe du service vous accueillera afin de vous faire partager sa passion pour l'environnement et les aménagements paysagers. ■

## ► Contact

### Centre Technique Environnement

Zone Industrielle

2 rue des Tourneballets

28110 Lucé

Tél. : 02 37 25 68 45

# Eté 2011

## Offre de loisirs

L'été approche à grands pas... Les services municipaux et l'ensemble des partenaires de la ville s'investissent chaque année pour proposer une offre étendue de loisirs et de séjours élaborée à l'attention des familles Lucéennes et de leurs enfants.

**E**n s'appuyant sur les associations et les organismes «financeurs» publics, la ville bénéficie d'un contexte favorable pour créer une dimension d'action éducative et non pas seulement de consommation.

Cette logique partenariale qui mutualise compétences des uns et initiatives des autres est fondée à Lucé sur un intérêt partagé des problématiques citoyennes et sur la satisfaction de l'intérêt général. Ce qui, dans le contexte budgétaire actuel, va tout à fait dans le sens de la gouvernance, de la destination et de l'utilisation des finances publiques.

## Les accueils de loisirs

Les accueils de loisirs municipaux sont destinés aux enfants âgés de 3 à 12 ans.

Les accueils de loisirs maternels s'adressent aux 3-6 ans. Du 4 au 29 juillet, Maurice Violette (56 places) et Vallée Loiseau (56 places) seront ouverts.

Du 1<sup>er</sup> au 26 août, les enfants seront accueillis à Vallée Loiseau (48 places).

Les accueils de loisirs élémentaires sont réservés aux 6-12 ans

En juillet, Jean Macé (60 places) et Les Carreaux (60 places) seront ouverts.

En août, les enfants seront accueillis aux Carreaux (60 places).

Les accueils de loisirs sont ouverts en continu, de 7h45 à 17h45. Un accueil échelonné est prévu le matin entre 7h45 et 8h30 et la sortie du soir s'étend de 17h15 à 17h45. Les enfants prennent leur repas dans les restaurants scolaires.

### Tarifs

de 8,16 € à 45,90 € la semaine (en fonction du quotient familial et de la formule retenue).

### Séjours courts

Chacun sait à quel point les enfants sont friands de camping et de plein air ! Pour répondre à cette attente, des séjours de quelques jours seront organisés dans le cadre des accueils de loisirs des 6/12 ans ! Renseignez-vous lors de l'inscription.



## Un séjour dans les Landes

Un séjour de 13 jours destiné à 40 enfants âgés de 6 à 11 ans est organisé du 9 au 21 juillet. Cette année destination les Landes à Seignon, près de Biscarosse ! Soleil, vitalité et bonne humeur assurés !

Tarifs : en fonction du quotient familial - Bons CAF acceptés.

### Contact

**Service enfance jeunesse**

**Hôtel de Ville - 5 rue Jules Ferry à Lucé**

**Tél. 02 37 25 68 83/84**

## Les accueils de loisirs sportifs

Les accueils de loisirs «Faites du sport» permettent aux jeunes de 9 à 17 ans de pratiquer des sports aussi nombreux qu'inédits !

Karting, bowling, laser, rafting, voile, accrobranche, sports collectifs et de raquette sont au programme.

Juillet : 50 places au stade Jean Boudrie pour les 9/12 ans (nés entre 1999 et 2002) et 30 places au stade François Richoux pour les 13/17 ans (nés entre 1994 et 1998).

Août 2011 : 30 places au stade Jean Boudrie pour les 9/17 ans (nés entre 1994 et 2002).

Les accueils de loisirs «Faites du sport» fonctionnent de 8h30 à 17h30.

**Tarifs** : de 15,30€ à 45,90€ la semaine (en fonction du quotient familial).

Une seule formule possible : journée complète avec repas.

Deux courts séjours seront organisés cette année dans le cadre des accueils de loisirs sportifs. Un séjour de 3 jours du 11 au 13 juillet à la base de plein air de Buthiers (77) et un autre du 17 au 19 août à la base de loisirs de Cergy (95).

### Contact

**Service des sports**

**Hôtel de Ville 5 rue Jules Ferry à Lucé**

**Tél. 02 37 25 68 63**



## Animations et séjours avec les centres sociaux

L'activité des deux centres sociaux de Lucé est gérée par l'Association des Pupilles de l'Enseignement Public d'Eure et Loir (AD-PEP28).

Dans le cadre de leur mission d'animation sociale globale, le personnel du centre social du Clos Margis et du centre social Robert Doisneau propose des animations et des séjours éducatifs pendant l'été. Ces activités s'adressent aux familles et à leurs enfants ainsi qu'aux adolescents.

Pendant les vacances, les centres sociaux de Lucé seront ouverts tous les jours de la semaine jusqu'au 5 août pour proposer des animations diverses aux adhérents de l'association (coût de l'adhésion annuelle : 10 € par famille) : «Astuces-Déco», grand jeu parents-enfants, randonnées pédestres, visites, sorties à la journée...sont au programme !

### Séjours de vacances en famille

Deux séjours vacances pour les familles sont prévus. Un séjour avec 2 accompagnateurs du 5 au 15 juillet à Lamoura dans le Jura et un autre non accompagné, au carrefour du Cantal, du Lot et de l'Aveyron, près d'Aurillac du 11 au 23 juillet.

Au total ce sont environ 50 personnes adultes et enfants qui devraient ainsi découvrir d'autres contrées !

### Séjours Ados

Les jeunes de 12 à 17 ans n'ont pas été oubliés puisque 4 séjours thématiques ont été inscrits au programme de cet été.

Un mini-séjour mixte en camping est programmé du 11 au 15 juillet à la Trinité sur mer (56). Un second se déroulera du 1<sup>er</sup> au 5 août à Paris. Découvrir Paris au mois d'août pour s'initier calmement à la culture, c'est un bon plan garanti !

Deux séjours longs de 14 jours sont actuellement en préparation. Ils seront proposés aux





jeunes filles et garçons âgés de 12 à 17 ans et auront à chaque fois une vocation éducative.

Les destinations restent méconnues à l'heure actuelle, mais on parle déjà de Montalivet en Gironde comme destination au mois d'août.

### Stages découverte pour les ados

Les ados pourront également participer à des stages «découverte» chaque semaine dans chaque centre social. Il s'agit de stages sur 5 jours permettant de découvrir des métiers, la culture, la musique, les arts de la rue...

### Cinéma en plein air

Tous les vendredis soir de Juillet, l'ADPEP28 propose une projection cinématographique gratuite en plein air au pied des immeubles du quartier Finistère.

Pour toutes ces animations, ces sorties, ces séjours, n'hésitez pas à vous renseigner auprès des centres sociaux.

Les centres sociaux seront fermés du 8 au 20 août.

### Contacts

**Centre Social du Clos Margis**  
1 ter rue de Genève à Lucé  
Tél. 02 37 28 31 79

**Centre Social Robert Doisneau**  
81 rue François Foreau à Lucé  
Tél. 02 37 24 95 04

## Pêche et jeux pour tous avec LESSCALE

### Séjour pêche pour les 12/17 ans

L'association LESSCALE, en partenariat avec l'ADPEP28, propose à 8 jeunes filles ou garçons passionnés de pêche de participer à un séjour du 25 au 29 juillet à Soligny-la-Trappe dans l'Orne.

### Des jeux grâce à la ludomobile

La Ludomobile, cette camionnette du service de prévention spécialisée de l'ADSEA, équipée de jeux de plein air, circulera d'un quartier à l'autre de Lucé, du 4 au 29 juillet entre 17h et 20h. Animation gratuite pour tous publics !

### Séjour famille à Parthenay

LESSCALE organise, du 7 au 10 juillet, un séjour en camping à Parthenay à l'occasion du festival international du jeu qui se déroule du 6 au 17 juillet. Ce séjour, organisé conjointement avec l'ADSEA 28, est limité à 16 places et réservé aux familles avec enfants. La participation est fixée à 20 € par personne.

### Contact

#### LESSCALE

20 rue Albert Brossard à Lucé  
Tél. 02 37 35 56 69

## Séjours camping avec l'ADSEA 28

Le service de prévention spécialisée de l'ADSEA 28 organise en juillet des courts séjours camping à la base de loisirs de Brou.

L'hébergement se fait sous 2 tentes d'une capacité de 4 places chacune. Une troisième tente est équipée pour faire la cuisine (réfrigérateur, coin-repas, vaisselle, etc).

Les séjours varient de 1 à 4 jours, en fonction du nombre de demandes.

Le transport de Lucé à Brou est assuré par l'ADSEA, si besoin, en mini-bus.

Sur place de nombreuses animations sont possibles : baignade, pêche, jeux d'enfants et promenades à vélo (vélos fournis par l'ADSEA).

Ces séjours sont réservés en priorité aux familles avec enfants, disposant de faibles revenus et résidant sur les quartiers Bruxelles, Vieux-Puits, Paradis, Maunoury, Béguines ou Guynemer-Clémenceau.

Participation : 5 € par adulte et par jour, 2 € par enfant et par jour.

Des rencontres avec les familles seront organisées avant le départ.

**Contact**  
**Service de prévention spécialisée**  
**de l'ADSEA, Hamid Archtal**  
**Tél. 06 86 55 22 42**

### Vacances familiales avec la CAF et le Conseil Général

Les travailleurs sociaux de l'espace social CAF et ceux de la circonscription d'action sociale Chartres 2 du Conseil Général proposent, cette année encore, d'accompagner les familles allocataires dans la préparation et l'organisation d'un projet de séjour de vacances.

Toutes les étapes du projet sont abordées avec la famille :

- recherche du lieu et de la formule la mieux adaptée,
- aide à la réservation et au financement,
- préparation concrète du séjour.

Pour obtenir des renseignements sur cette action, vous pouvez contacter les travailleurs sociaux.

**Contacts**  
**Espace social CAF**  
**Tél. 02 37 18 08 60**

**Conseil Général Circonscription**  
**Chartres 2 - Tél. 02 37 23 52 00 ■**



## ► Inscriptions

### à partir du 2 mai

Les inscriptions de vos enfants aux activités d'été organisées par la ville de Lucé ont lieu à l'Hôtel de Ville à partir du lundi 2 mai 2011 (Lundi 30 mai pour les hors Lucé).

Ces inscriptions concernent les accueils de loisirs 3-6 ans et 6-12 ans, les centres «Faites du sport» 9-12 ans et 13-17 ans et les séjours de vacances, organisés en juillet et en août par les services municipaux.

Vous pourrez également dès le 2 mai procéder, si vous le souhaitez, à l'inscription de vos enfants aux services de restauration scolaire, d'accueil de loisirs des mercredis et d'accueil périscolaire pour l'année scolaire 2011-2012.

Pour éviter les files d'attente, la Mairie a prévu la mise en place d'un nouveau dispositif.

Tout d'abord du 2 au 6 mai 2011, les inscriptions auront lieu dans la rotonde de la Mairie, ce qui permettra d'éviter de saturer l'espace accueil réservé aux autres démarches administratives.

Pendant toute cette première semaine d'inscriptions, ce service sera assuré de 8h30 à 17h30 non-stop (jusqu'à 16h30, le vendredi 6 mai).

Ainsi, 4 agents seront dédiés en permanence (en fonction de l'affluence) à la saisie informatique des inscriptions.

En outre, vous serez accueillis par des animateurs et animatrices, ils vous fourniront tous les renseignements souhaités sur les activités et sur votre dossier d'inscription, sans vous faire perdre de temps, ni votre tour, puisqu'un ticket avec numéro d'ordre vous sera remis à votre arrivée.

### Pièces à joindre obligatoirement au dossier d'inscription

Le dernier avis d'imposition, ou à défaut la copie du dernier bulletin de salaire ou une attestation "Pôle Emploi" de chacun des deux parents,

Une attestation de paiement de vos prestations C.A.F.,

Un relevé d'identité bancaire ou postal,

Un certificat médical de non contre-indication à la pratique du sport uniquement dans le cas d'une inscription à «Faites du Sport».



# Deux-roues, ce qui a changé

## Sécurité routière

Ceux qui envisagent d'acquérir un scooter de plus de 50 cm<sup>3</sup> ou un tricycle à moteur vont devoir repasser par l'auto-école. Depuis le début de l'année 2011, une nouvelle réglementation impose de suivre une formation. De plus, l'immatriculation des cyclomoteurs d'occasion de moins de 50 cm<sup>3</sup> mis en circulation avant le 1<sup>er</sup> juillet 2004 devient obligatoire.

## Immatriculation des cyclomoteurs

Jusqu'à présent, seuls étaient immatriculés les cyclomoteurs neufs mis en circulation après le 1<sup>er</sup> juillet 2004. Désormais, l'obligation s'applique à

ceux mis en circulation avant cette date.

Depuis le 1<sup>er</sup> janvier 2011, l'immatriculation des cyclomoteurs d'occasion de moins de 50 cm<sup>3</sup> mis en circulation avant le 1<sup>er</sup> juillet 2004 devient obligatoire pour pouvoir circuler sur les voies ouvertes à la circulation publique (amende de 4<sup>ème</sup> classe d'un montant de 750 €).

Le propriétaire d'un cyclomoteur peut le faire immatriculer partout en France auprès de la Préfecture de son choix.

Dans un premier temps, un certificat provisoire d'immatriculation, valable un mois et comportant un numéro SIV (système d'immatriculation des véhicules) est remis au demandeur et lui permet de circuler immédiatement avec son cyclomoteur.

Dans un deuxième temps, le propriétaire du cyclomoteur reçoit son certificat d'immatriculation définitif, dans un délai d'un mois, à son domicile, par envoi postal sécurisé.

Le numéro d'immatriculation est attribué à vie au cyclomoteur, comme pour les autres véhicules. La délivrance du certificat d'immatriculation pour un cyclomoteur n'est assujettie à aucune taxe.

## Formation obligatoire

Depuis le 1<sup>er</sup> janvier 2011, tous ceux qui souhaitent conduire un deux

roues de 50 à 125 cm<sup>3</sup> ou un scooter à 3 roues de plus de 50 cm<sup>3</sup> doivent désormais suivre une formation obligatoire de sept heures.

Les personnes concernées par cette nouvelle réglementation doivent être titulaires d'un permis B et ne pas avoir conduit de cyclomoteur ou de scooter au cours des 5 dernières années.

Cette formation est dispensée par une école de conduite ou une association agréée.

L'objectif de cette formation obligatoire est de sécuriser l'usage des deux roues motorisés, d'inciter ces personnes à adopter les bons réflexes et à être particulièrement vigilants sur la route.

En cas de contrôle par les forces de l'ordre, les conducteurs de motocyclette légère ou de tricycle à moteur présenteront soit, ce certificat de formation, soit, un «relevé d'information» fourni par leur compagnie d'assurance, attestant de l'antériorité de la conduite d'un deux-roues motorisé.

Le non-respect de cette réglementation est passible d'une amende de 4<sup>ème</sup> classe d'un montant de 135 €. ■

## Inscriptions Conservatoire

Les réinscriptions des anciens élèves se dérouleront du 9 mai au 11 juin. Les préinscriptions des nouveaux élèves débiteront le 14 juin.

Attention, la priorité accordée aux réinscriptions se termine le 11 juin.

Pensez à vous réinscrire avant !

Les inscriptions ne sont définitives qu'après validation par le ou les professeurs concernés.

Les dossiers sont disponibles au Secrétariat du Conservatoire, 94 rue de la République ou sont téléchargeables sur [www.ville-luce.fr](http://www.ville-luce.fr). Renseignements au 02 37 25 68 93

## Fermetures de classes

Les effectifs scolaires pour la rentrée 2011/2012 vont augmenter de 60 enfants. Dans le même temps, les services de l'Académie annoncent la suppression de trois classes. La ville de Lucé est pourtant classée en Zone Urbaine Sensible et comporte sur son territoire une Zone de Redynamisation Urbaine. Pour faire face à cette situation, la ville a d'ailleurs mis en place un dispositif d'accompagnement éducatif étendu à l'ensemble de ses écoles élémentaires. Elle accueille également deux centres

# express

## Alimentation équilibrée et petits budgets



Le CESEL (Comité départemental d'éducation pour la santé) a mis en place un petit-déjeuner pédagogique le mercredi 9 février dernier au centre social le Clos Margis pour organiser le bilan du projet «Alimentation équilibrée et petits budgets», qui s'est déroulé en fin d'année 2010. Ce petit-déjeuner a permis de réunir l'ensemble des participants et des partenaires, Mme Loubry de la banque alimentaire, Melle Chantepedrix de Chartres Métropole et M. Jan adjoint au Maire de Lucé en charge de la politique de la ville, de la jeunesse et de l'éducation.

Les participants ont alors exprimé leurs satisfactions par rapport au stage, ils ont particulièrement apprécié cette expérience.

Tous ont été force de propositions pour renouveler ce type d'action sur des temps ponctuels avec des thèmes plus spécifiques.

Des séances supplémentaires ont été organisées en mars et avril autour du budget et de la réalisation de menus équilibrés à partir des savoirs de chacun.

Une visite du restaurant scolaire de la ville a permis de compléter ces animations.

De son côté, le Point Info Famille a accueilli une exposition itinérante intitulée «au fil de l'équilibre» pendant deux semaines, du 14 au 23 février. Très complète, cette exposition abordait les 7 familles d'aliments, leurs apports nutritionnels et différents conseils et astuces pour manger équilibré.

Les visiteurs sont d'ailleurs repartis avec un guide de prévention détaillé consacré à l'équilibre alimentaire.

Jean-Paul Brunet, président de la CAF, a d'ailleurs tenu à souligner l'importance de ce type d'exposition dans un lieu destiné à l'information et l'orientation des familles.

sociaux et un Point Info Famille, premier du genre sur le département. Emmanuel Lecomte, Maire de Lucé et Jean-Pierre Jan, adjoint en charge de la politique de la ville, de l'éducation et de la jeunesse, ont adressé le 28 mars dernier, un courrier à Luc Chatel, Ministre de l'Éducation Nationale afin de solliciter un réexamen quant aux décisions de fermetures. Les élus Lucéens entendent ainsi garantir davantage de chances aux enfants de Lucé. Affaire à suivre...

## Trois nouveaux défibrillateurs

Un plan pluriannuel de déploiement d'une vingtaine de défibrillateurs répartis sur le territoire de Lucé a été engagé par la Municipalité dès son arrivée.

Les deux premiers appareils ont équipé les véhicules de patrouille de la police municipale en 2008. Ces agents sont mobiles tout au long de la journée, ce qui facilite une réactivité et une intervention rapides en cas d'incident.

En 2009, deux appareils ont été installés à l'entrée des complexes sportifs Bou-drie et Richoux.

En 2010, trois nouveaux appareils ont été posés à proximité d'équipements publics et de lieux de vie, il s'agit des deux



foyers-logements ainsi que du Centre culturel.

L'installation de ces appareils s'accompagne bien sûr d'actions de formation auprès des acteurs de terrain mais également de journées de formation destinées au grand public.

Quatre nouveaux appareils compléteront le maillage du territoire en 2011.

## Restos du cœur

L'équipe des restos du cœur va procéder aux inscriptions pour la campagne d'été 2011.

Calendrier des inscriptions :

- mardi 3 mai, de 14h à 17h

- mercredi 4 mai, de 14h à 17h

- jeudi 5 mai, de 10h à 12h et de 14h à 17h

Pour éviter toute attente lors des distributions, il est vivement conseillé aux bénéficiaires de venir à ces journées d'inscription.

Restos du cœur, antenne de Lucé, 106 rue de la République.

## Fête des voisins

La prochaine fête des voisins se déroulera le 27 mai, elle permettra à chacun de partager un moment de convivialité autour d'un buffet ou d'un repas, où chacun apporte sa contribution.

Véritable antidote à l'individualisme et l'isolement, la Fête

## Les tout-petits font leur carnaval

Une centaine d'enfants du pôle petite enfance «Galip'saut» s'étaient donnés rendez-vous place des Arcades pour fêter l'arrivée du Printemps. Accompagnés de leurs assistantes maternelles, de parents et des professionnelles de la petite enfance de la crèche, du Relais Assistantes Maternelles et du multi-accueil, les bouts de choux ont défilé dans la galerie marchande du centre commercial à proximité et ne sont pas passés inaperçus !

Habillés de sacs-poubelles verts joliment décorés, les tout-petits se sont fait entendre, munis d'instruments de musique et sous une pluie de confettis multicolores.

A l'issue du défilé, chaque participant a reçu un paquet de friandises.



## Et les écoliers aussi

Le retour du Printemps est une période festive, saluée chaque année, par le carnaval des écoles maternelles et élémentaires de la ville. Il offre de surcroît une multitude d'activités possibles pour les enfants. Les enseignants ou les animateurs des accueils de loisirs font d'ailleurs preuve d'ingéniosité pour proposer aux petits la fabrication de leur déguisement. Ces ateliers demandent peu de matériels et sont source de joie pour nos jeunes écoliers.

L'appel du service municipal des fêtes a été entendu dans une ville qui respire la jeunesse même si malheureusement certains n'ont pas souhaité participer, privant ainsi certains enfants de faire la fête avec leurs camarades.

Maquillés et costumés, chevaliers, fées, cow-boys, abeilles, papillons ou encore poissons d'avril ont rivalisé d'imagination avant de déambuler dans la ville sur des musiques entraînantes. Un défilé haut en couleurs !

des Voisins est une manifestation nationale privilégiée pour faire connaissance avec son entourage. Au-delà d'une soirée de fête dans l'année, elle permet de renforcer au quotidien les services entre voisins et pourquoi pas, d'instaurer une solidarité de proximité.

La ville et l'Habitat

Eurélien se mobilisent pour rassembler tous les acteurs de la ville autour de ce projet fédérateur.

Si vous organisez une fête dans votre immeuble, votre rue ou votre quartier, faites-vous connaître en Mairie !

Renseignements à l'accueil de la Mairie. Tél. 02 37 25 68 25

## Après-midi festif pour les 6-11 ans

Le Conseil Municipal des Jeunes, via sa commission Culture Loisirs et Sports, organise le mercredi 8 juin prochain, de 14h à 17h, un après-midi récréatif et sportif à destination des enfants de 6

à 11 ans, sur le Stade des Petits Sentiers.

En collaboration avec le service municipal des sports, les associations sportives de Lucé participeront à ce grand rendez-vous festif, notamment le Twirling club, LESSCALE, le Club Corporatif Multisports, le Vélo Club Lucéen ou encore l'Amicale de Lucé Tennis.

Un rendez-vous à ne pas manquer !

## Nouveaux arrivants

La toute première cérémonie d'accueil, à l'attention des nouveaux arrivants Lucéens, s'est déroulée le mardi 22 mars dernier dans la salle d'honneur du Centre culturel.

Ce rendez-vous, placé sous le signe de la convivialité, a permis au Maire, Emmanuel Lecomte, de vanter les mérites de sa ville et ses nombreux atouts.

C'était également l'occasion pour lui de présenter l'équipe d'élus qui l'entoure et d'exposer les grandes lignes de sa politique municipale. Cette cérémonie était accompagnée d'une publication «Lucé en poche», qui vient tout juste d'être distribuée à l'ensemble des foyers de Lucé.

Ce nouvel outil de communication est un véritable guide des services, activités et équipements présents sur la ville.

# La Libération de Lucé

## Fête de Lucé

La fête de Lucé revêtira cette année une dimension historique en choisissant pour thème la Libération. Le 15 août puis le 16 août 1944 furent libérées respectivement les communes d'Amilly puis de Lucé. C'est tout naturellement en partenariat que les deux communes organisent une fête de la Libération du vendredi 10 au dimanche 12 juin. Découvrons sans plus tarder le programme des festivités.

### Vendredi 10 juin

**19h** : Course cycliste de «gentlemen», départ et arrivée rue de la République.  
**20h** : Course cycliste organisée par le Vélo Club Lucéen, rue de la République.

### Samedi 11 juin

**14h** : exposition de dessins et peintures de l'association Art et Culture, salle d'honneur du Centre Culturel.

**15h** : Campement militaire installé sur le terrain situé derrière l'hôtel de ville, ouvert au public à partir de 15h. Le camp sera constitué de diverses toiles de tentes avec couchage et matériel d'époque. Des figurants en tenue d'époque et une quarantaine de véhicules militaires et civils américains ou français des années 39-45 seront présentés.

**19h** : Animations musicales avec danseurs et chanteurs sur le thème des années 40/50 et sosie d'Edith Piaf, sur le stade François Richoux. Nombreux stands de restauration sur place.

**23h** : Grand feu d'artifice, stade François Richoux.

**23h30** : Arrivée du sosie d'Elvis Presley en Jeep escorté par deux Harley, Stade François Richoux.

### Dimanche 12 juin

**9h** : Marché, rue de la République avec animations musicales.

**9h30 à 12h30 et 14h à 18h** : exposition de dessins et peintures de l'association Art et Culture, salle d'honneur du Centre Culturel.

**11h** : Départ d'un convoi de 50 véhicules militaires vers Amilly. Exposition, place de l'église sur la commune d'Amilly.

**14h** : Départ du convoi militaire d'Amilly vers Lucé en empruntant la RN 23 «Voie de la Liberté».

**14h30** : Dépôt d'une gerbe à la borne de la Libération, avenue de l'Europe  
**15h** : Grand défilé de véhicules militaires rue de la République, musiques et majorettes.

**16h30** : Bal populaire devant le Conservatoire.

**19h30** : Fin des animations.

Fête Foraine, Place du 19 mars. ■

7 mai

■ **Messe solennelle à la mémoire des morts de la guerre d'Indochine et du Souvenir de la fin des combats de Dien Bien Phù, 57<sup>ème</sup> anniversaire**  
Église St Pantaléon  
18h  
Tél. 06 22 28 59 39

8 mai

■ **Anniversaire de la victoire**  
Rassemblement à 10h45, Perron de l'Hôtel de ville  
Tél. 02 37 25 68 04

8 mai

■ **Tournoi annuel du Club des Chiffres et des Lettres**  
Centre Culturel  
Tél. 02 37 35 29 31

12 mai

■ **Collecte de sang de l'établissement français du sang**  
Centre Culturel de 15h à 19h  
Tél. 02 37 35 50 50

13 mai

■ **Concert des professeurs du Conservatoire de Musique**  
Centre Culturel 19h30  
Tél. 02 37 25 68 93

21 et 22 mai

■ **Exposition photos de l'association Art et Culture**  
La section photo organise son exposition annuelle le samedi 21 mai, de 14 h à 19 h et le dimanche 22 mai, de 9 h30 à 13 h et de 14 h à 18 h.  
Vernissage le samedi à 17h30.  
Centre Culturel  
Tél. 02 37 35 49 59



## Alan Stivell, concert

6 mai - Centre Culturel - 20h30



C'est l'anniversaire du premier album chanté d'Alan Stivell, « Reflets ». Une note d'émeraude. Il y a ici un certain retour aux sources, le retour du violon et du folk-rock.

C'est aussi un album des années 2010. Il marie cornemuses électronique et acoustique, il nous enchante avec ses influences gaélique, anglo-saxonne, indienne ou africaine.

Son écriture mixe très naturellement breton, français, anglais, gaélique et gallois.

Venez découvrir des chants, autrefois populaires en Bretagne, comme dans les pays celtes, des chants de sa jeunesse aujourd'hui passés dans l'oubli. Tél. 02 37 33 75 85 ■

Du 23 au 28 Mai

■ **Rencontres «en chantant»** réunissant les élèves des écoles élémentaires du département  
Centre Culturel  
Tél. 02 36 15 11 50

24 mai

■ **Assemblée générale de l'Amicale de Lucé Football**  
Centre Culturel, salle 2  
Tél. 02 37 34 07 99

27 mai

■ **Fête des voisins**  
Tél. 02 37 25 68 25

Du 2 au 5 juin

■ **Comédie musicale du Conservatoire «Tony Panini is back»**  
Nouvelle création, une farce musicale contemporanément moyenâgeuse.  
Centre Culturel 20h30 (15h30 le 5 juin)  
Tél. 02 37 25 68 93

Du 10 au 12 juin

■ **Fête d'été** sur le thème de la Libération de Lucé  
Tél. 02 37 25 68 16

11 et 12 juin

■ **Exposition dessins et peintures de l'association Art et Culture**  
La section dessin organise son exposition annuelle le samedi 11 juin, de 14 h à 18 h et le dimanche 12 juin, de 9 h30 à 12h30 et de

14h à 18h.  
Centre Culturel  
Tél. 02 37 35 18 46

16 juin

■ **Fête annuelle de l'école Jean Macé**  
Centre Culturel  
Tél. 02 37 35 19 49

17 juin

■ **Assemblée générale du Club Corporatif Multisports**  
Centre Culturel - 18h  
Tél. 06 07 66 07 69

19 juin

■ **Bric à brac des Amis des Carreaux**  
Rue de Fontenay de 7h à 18h  
Tél. 02 37 35 72 80

21 juin

■ **Concert des élèves du Conservatoire pour célébrer la fête de la musique**  
Centre Culturel - 19h  
Entrée libre  
Tél. 02 37 25 68 93

24 juin

■ **Concert d'été des élèves du Conservatoire**  
L'été arrive, l'année scolaire se termine, c'est l'occasion pour les élèves de montrer le fruit d'une année de travail.  
Centre Culturel - 19h  
Entrée libre  
Tél. 02 37 25 68 93

25 juin

■ **Gala de fin d'année de la section danse de LESSCALE**  
Centre Culturel  
Tél. 02 37 35 56 69

# Ouvre les yeux !

## Médiathèque

En mai, la médiathèque vous invite à ouvrir grand les yeux. Une exposition imaginée à partir du livre «Ouvre les yeux !» de Claire Dé, créatrice de livres pour enfants et photographe, est au programme. En juin, le théâtre envahit les espaces de la médiathèque. Une rencontre au jardin est consacrée à Oscar Wilde.

## Une exposition ludique à partir d'un livre

L'exposition, à destination des plus jeunes, est imaginée à partir du livre «Ouvre les yeux» sur le thème de la nature. Elle invite à côtoyer des formes neuves et à comprendre la démarche de Claire Dé par l'expérimentation. En 2006, l'auteur publie cet ouvrage qui a depuis été réédité aux éditions Les Grandes Personnes. Dans cet album, cent photographies poétiques et sensibles offrent sa vision de la nature, belle, joyeuse, pleine d'énergie, à la limite du réel et de l'imaginaire. C'est un livre en mouvement, rythmé par les couleurs, les



saisons, les formes, les émotions suscitées qui s'appellent et se répondent : fragilité d'une jeune pousse, œil inquiet d'un chat, chute d'une feuille...

«Dans certains pays, quand on reçoit un hôte, la tradition veut qu'on lui offre un présent pour lui souhaiter la bienvenue. Je crois avoir rêvé ce livre à l'image de cet accueil sensible et généreux. Un livre beau, tendre, intelligent à la fois, qui serait ma façon de souhaiter la bienvenue à un petit être humain. Un livre qui lui dirait : «Ouvre les yeux, et regarde ! Regarde cette Terre sur laquelle tu vas vivre, regarde comme la nature est incroyable, et regarde comme l'Homme et son environnement peuvent être créatifs ensemble !»

L'artiste explique volontiers qu'elle a toujours envie de faire des livres qui surprennent, qui interrogent, des livres qui offrent une singularité de formes, de propositions. «Quand j'imagine un livre, quand je commence

à travailler dessus, c'est un peu tout cela qui est sous-jacent, toutes ces petites consciences, ces petites envies constituent ma table de travail imaginaire sur laquelle j'appuie ma recherche, mon désir de créer, d'inventer, de fabriquer».

L'exposition, véritable prolongement du livre et créée par Claire Dé, se tiendra du 3 au 28 mai en salle de Nohant. Une rencontre avec l'auteur est prévue le samedi 28 mai à 16h.

Les élèves de plusieurs classes maternelles et élémentaires se sont inspirés de l'univers de Claire Dé pour effectuer, avec l'aide de leurs enseignants, un travail en art plastique.

Leurs réalisations seront exposées dans les différents espaces de la médiathèque durant tout le mois de mai. ■

## ► Gros plan sur Claire Dé

Claire Dé passe son enfance en Bretagne. Elle reçoit une formation littéraire, entame une préparation à l'Ecole Normale Supérieure, suit une formation sur l'histoire de l'immigration, obtient une maîtrise et un DEA de littérature comparée. Elle publie un recueil de contes à 23 ans et écrit des nouvelles.

Graphiste, photographe et écrivain, elle signe un travail d'auteur et de direction artistique. Elle aime jouer avec les formes, les couleurs pour s'interroger avec humour et poésie sur les choses de la vie et offrir une vue singulière du monde.

# À vos agendas

**25 juin : Rencontre au jardin avec Oscar Wilde**



En 1897, c'est depuis sa geôle qu'Oscar Wilde écrit «De Profundis», une

longue lettre adressée à son jeune amant Lord Alfred Douglas.

Christophe Truchi a adapté ce texte de deux cents pages pour nous en livrer la substance. Le comédien, aidé de Marjolaine Humbert pour la mise en scène, efface l'extravagant Wilde, l'homme du monde, pour camper la figure d'un artiste meurtri, enfermé depuis deux ans. Un homme transformé par l'humiliation, la solitude, exalté par ses réflexions et son mépris pour la vie matérielle.

**Samedi 4 juin** à 16h

Heure du conte «les contraires»

**Du 1<sup>er</sup> au 30 juin**

Dans le cadre de «Place aux Mômes» l'espace jeunesse accueillera une ex-

position réalisée par des élèves de Jean Zay et Jean Macé, certains interpréteront une pièce de théâtre.

Et le théâtre continue jusque fin juin, dans les différents espaces, une agréable façon de promouvoir le fonds d'ouvrages sur le théâtre et d'animer les sections. Cette animation se finalisera par la fabrication de livres-théâtre réalisé par les assistantes maternelles, les enfants du RAM et les bibliothécaires.

**Mercredi 1<sup>er</sup> juin** à partir de 14h

Saynètes jouées par les enfants des accueils de loisirs, sous la direction de Pascal Dusseau.

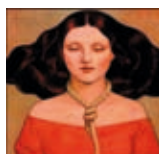
**Samedi 11 juin** à partir de 14h

Représentation par les Baladins, sous la direction d'Eric Auvray.

## coups de cœur

► **Espace jeunesse**  
**La messagère de l'au-delà**

Mary Hooper  
Paris, Panama 2008



Roman pour adolescents dès 12 ans

**A**ne Green, une jeune servante accusée

d'infanticide, vient d'être pendue haut et court. Son cadavre est livré à l'université afin d'y être disséqué. Robert, étudiant en médecine, est de ceux qui doivent assister à cette leçon d'anatomie. Mais à sa grande surprise, il décèle bientôt chez la jeune fille des signes de vie. Inspiré d'un fait réel, ce roman puissant retrace le

destin terrible et singulier, aux frontières du surnaturel, d'une adolescente dans l'Angleterre puritaine du XVII<sup>ème</sup> siècle. ■

► **Espace adultes**  
**Chair Sauvage**  
Nouvelles de Yehoshua Kenaz  
Actes Sud, 2010

**N**euf récits nous entraînent au cœur de la société israélienne contemporaine en nous imprégnant d'une atmosphère graduellement inquiétante...



Des personnages qui se connaissent bien évoluent dans un cadre familial, où semble se cacher un danger réel mais dont l'identité reste floue. La menace qui plane peu à

peu sur eux prend à la fin de chaque récit une forme déroutante. Ils se retrouvent détournés de leur trajectoire ou de leur projet initial par la manipulation d'un destin inattendu. ■

► **Espace musique**  
**Anthropology**  
Anachronic Jazz Band



**D**ans les années 70, cet ensemble français a renvoyé dans les cordes chaque camp s'affrontant dans la querelle qui opposait, depuis les années d'après guerre, les «figues moisis» aux «raisins aigres», à savoir les puristes du jazz classique et les partisans d'un jazz nouveau. En réinterprétant avec

fever le répertoire du bop à la sauce New-Orleans ou Chicago, cette troupe d'excellents musiciens a mis en relief la filiation entre les deux époques. ■

► **Espace multimédia**  
**Prévention cocaïne**  
DVD.Rom

**L**a cocaïne est la seconde drogue la plus consommée en Europe, après le cannabis.

Elle est aujourd'hui utilisée dans tous les milieux. Malgré ses dangers, elle bénéficie d'une image attractive. Ce support est destiné à un public d'utilisateurs ou non. Il permet aux uns d'évaluer les risques et les conséquences de leur consommation, il donne aux autres les moyens d'en connaître les réels dangers. ■



# Le club aux France de cross



France de cross :  
Julie Chuberre,  
4<sup>ème</sup> du cross court

## LMPTT Athlétisme

Les championnats de France de cross 2011 ont été marqués chez les hommes par la révélation d'une nouvelle génération de coureurs, de très bon augure pour la discipline. Mais il faut également signaler l'excellente performance de la championne départementale du cross court, Julie Chuberre

**A**gée de vingt-trois ans et licenciée du club Lucé Mainvilliers PTT Athlétisme, Julie Chuberre poursuit sa spectaculaire ascension commencée, sous le même maillot, dans les catégories cadette, junior et espoir.

Au terme d'une course très rapide de 3,3 Km, sur le terrain gras et modérément technique de l'hippodrome de la ville historique de Paray-le-Monial, la meilleure performance est à mettre au crédit de Julie Chuberre qui a pris une remarquable 6<sup>ème</sup> place, correspondant à la quatrième place française (les coureurs de nationalité étrangère n'étant pas retenus au classe-

ment individuel national).

Cette performance, s'inscrivant dans une excellente saison, a permis à la jeune athlète de devancer pour la première fois cette année la championne régionale et interrégionale de la discipline. Julie a ainsi ouvert la voie à l'équipe féminine de son club engagée pour le cross qui, avec les places de Stéphanie Cerisier, Marie Chuberre (la sœur de Julie) et Valérie Dolbeau, s'est élevée à la huitième place du classement par équipe.

Ces bons résultats sont à mettre au crédit d'un club favorisant des choix collectifs pour atteindre ses objectifs sportifs.

Autre grande satisfaction pour son président Guy Colas : le compagnon de Julie Chuberre, Sylvain Dodé, grâce à un final de toute beauté, s'est classé à la 25<sup>ème</sup> place de la course élite.

Le club Eurélien, par ailleurs représenté à ces «France» par les jeunes athlètes Claire Rabut, Benjamin Harter et Loïck Chuberre ainsi que leurs aînés Sabine Burgevin, Pascale Romet, Christophe Olivier et Hervé Fremont, a ainsi enregistré la meilleure saison de cross de son histoire. ■

# Trophées du sport 2011

## Cérémonie

La troisième cérémonie des trophées du sport a permis d'honorer le monde sportif lucéen dans son ensemble, du plus haut niveau de pratique aux jeunes débutants, sans oublier les bénévoles et les dirigeants pour leur disponibilité et leur enthousiasme.

Qu'ils soient sportifs, bénévoles ou techniciens, tous ceux qui font le sport à Lucé ont été mis à l'honneur lors d'une soirée festive qui s'est déroulée le vendredi 18 février 2011, dans la salle d'honneur du Centre culturel.

Tous ont été récompensés pour leurs résultats, leurs actions, leur générosité, la valorisation de l'image de leur discipline ou leur contribution au rayonnement de la ville de Lucé.

Les trophées ont été décernés, tour à tour, par les élus du conseil municipal, sous la houlette de Malick Sène, adjoint au Maire en charge des sports.

Ces trophées, qu'ils soient obtenus d'une manière individuelle ou collective, ont tous en commun le dépassement de soi, le respect des règles et de l'éthique du sport, ils sont la résultante d'une volonté toute particulière de réussir et bien sûr ils inspirent le respect.

C'est une véritable volonté municipale d'honorer et de saluer l'engagement et l'investissement de ceux qui font le sport à Lucé.



## Une cinquantaine de récipiendaires à l'honneur

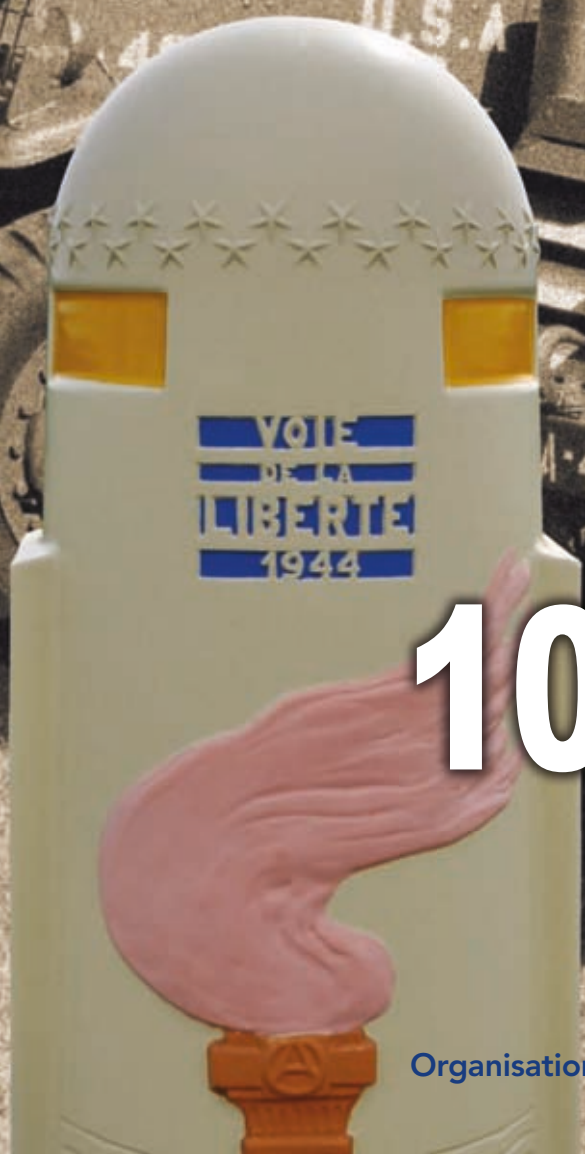
- Les jeunes de Lucé Sport Gym : Mégane Aguilar, Chloé Barquero, Emma Caplain, Chloé Campfort, Elina Cohu, Alexiane Douel, Marine Ferron, Jeanne Gougeon, Romane Hervé, Océane Feith et Julie Mommenceau.
- Amicale de Lucé Football : Romain Berroubache, Valérie Deshayes (secrétaire et bénévole).
- Amicale de Lucé Tennis : Margaux Sagette et David Diaz.
- Football Club Lucé Ouest : Clément Edmond, René Gaudefroy (dirigeant).
- Gymnastique volontaire : Claudine Beaudouin (dirigeante).
- Jeunesse portugaise : Michel Sotin, Jonathan Ozybko.
- Vélo Club Lucéen, section cyclo-tourisme : Guy Ferron (bénévole).
- Club Corporatif Multisports : Gérard Bastien (section pétanque), Pierre Voisin (section football).
- L'équipe des minimes France de Lucé Basket composée de Julien Barthou, Antoine Bizard, Martin Bouchet, Aurélien Carrer, Yannis Chemlal, Maxime Delpeux, Clément Deshayes, Bastien Hardouin, Anthony Hellec, Abdou Kapela, Paul Lecrosnier, Robin Lordereau et Yohann Meyniel.
- Lucé Basket : Guillaume Lepape (coach bénévole).
- LMPTT Athlétisme : Claire Rabut, Gérard Sagot (bénévole).

- Lucé Pétanque : Thara Domart, Roger Pautrat (vice-président).
- LESSCALE : Thiphaine Jacquart, Nicolas Leblanc.
- Amicale de Lucé Tir : Françoise Zimmermann, Patrice Marin et un trophée d'honneur à Lorenzo Bufard pour son titre de champion de France à la carabine 10 mètres.
- L'équipe cadet du Vélo Club Lucéen, section compétition : Alexis Lebrun, Valentin Hue, Eric Bernardon, Clément Louis, Thomas Amoroso et Thibault Chieux.
- Vélo Club Lucéen, section compétition : le junior Thomas Ernou.

Cette cérémonie était l'occasion de remettre à l'association Française contre les myopathies un chèque de 3 016 € de dons lucéens récoltés lors du Téléthon 2010. ■

# Fête de Lucé

## Route de la Libération



10 au 12 juin



Organisation : villes de Lucé et d'Amilly - Renseignements : 02 37 25 68 16